



Slovenská Nová Ves

**Komunitný plán
sociálnych služieb
2013 - 2020**

Vážení spoluobčania,

pri súčasnom demografickom vývoji, celoslovenskom trende starnutia populácie a vplyvom hospodárskej krízy sa zvyšujúcej miere obyvateľov ohrozených sociálnym vylúčením sa stáva čoraz dôležitejším efektívne zabezpečovanie sociálnych služieb. Každá komunita – obec je špecifická, ale takmer každá z nich musí čeliť tejto zmenenej situácii, a to dokážu iba pripravené obce.

Komunitný plán našej obce, ktorý sa Vám dostáva do rúk je dôkazom snahy vedenia obce systémovo a cielene plánovať rozvoj sociálnych služieb. Bol spracovaný v zmysle zákona č. 448/2008 Z. z. o sociálnych službách a predstavuje strednodobý plánovací dokument, ktorý reaguje na miestne sociálne problémy, zohľadňuje miestne špecifiká a stanovuje strategické ciele k dosiahnutiu dlhodobej vízie v oblasti rozvoja sociálnych služieb. Pevne verím, že spoločným úsilím sa nám vytýčené ciele podarí splniť.

*Tibor Szládicssek
starosta obce*

Obsah

1. Úvod – vymedzenie problematiky	4
1.1 Použitá terminológia.....	5
1.2 Východiská komunitného plánu	7
2. Analytická časť	13
2.1 Sociálno - demografická analýza.....	13
2.2 Cieľové skupiny príjemcov sociálnych služieb v obci	21
2.2.1 Identifikácia cieľových skupín, zdôvodnenie ich výberu a početnosť	21
2.2.2 Súčasne poskytované služby pre cieľové skupiny a potreby ich rozvoja	23
2.3 SWOT analýza.....	24
3. Strategická časť	25
3.1 Strategické ciele komunitného plánu.....	26
3.2 Financovanie sociálnych služieb	27
3.3 Časový harmonogram komunitného plánu.....	27
3.4 Spôsob hodnotenia komunitného plánu.....	27
4. Záver	28

1. Úvod – vymedzenie problematiky

Plánovanie a rozvoj verejných služieb vrátane sociálnych je možné iba v prípade poznania špecifik daného územia – komunity, cieľových skupín príjemcov sociálnych služieb a pochopenia ich potrieb. Na tento princíp kladie dôraz zákon č. 448/2008 Z. z. o sociálnych službách a o zmene a doplnení zákona č. 455/1991 Z. z. o živnostenskom podnikaní (živnostenský zákon) v znení neskorších predpisov, ktorý okrem povinnosti obce poskytovať jednotlivé druhy sociálnych služieb posilňuje komunitné plánovanie sociálnych služieb na úrovni miest a obcí, ako aj vyššieho územného celku.

Komunita je vymedzená hranicami (môžu byť geografické, ekonomické, politické ale i sociálne), postavená na pilieroch (spoločné záujmy, hodnoty, problémy) a má štruktúru (formálnu a neformálnu organizovanosť, sociálne zoskupenie, cez ktoré obyvatelia vykonávajú určité funkcie).

Komunitné plánovanie sociálnych služieb je metóda, prostredníctvom ktorej je možné na úrovni obcí alebo krajov plánovať sociálne služby tak, aby zodpovedali potrebám jednotlivých skupín občanov a zároveň boli v súlade s miestnymi špecifikami.

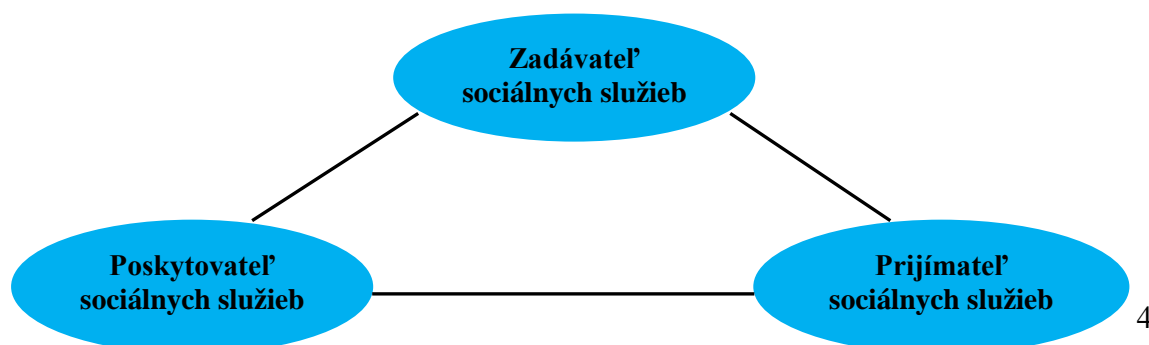
Komunitné plánovanie predstavuje otvorený proces, cieľom ktorého je:

- napĺňanie potrieb občanov odkázaných na jednotlivé formy sociálnej pomoci,
- **zabezpečovanie zdrojov (finančných a personálnych) na jednotlivé formy sociálnej pomoci,**
- hľadanie optimálnych riešení, ktoré najlepšie zodpovedajú miestnym podmienkam a potrebám ľudí,
- predísť sociálnemu vylúčeniu a sociálnej izolácii ohrozených jednotlivcov, skupín a opäť vtiahnuť do života komunity tých, ktorí stoja na jej okraji (pričom v niektorých prípadoch predstavujú pre obyvateľov hrozbu, či vyvolávajú strach a neistotu),
- posilňovať sociálnu súdržnosť všetkých obyvateľov obce.

Nástrojom komunitného plánovania je komunitný plán, ktorý definuje zákon o sociálnych službách v § 82 ako dokument vypracovaný na základe národných priorít rozvoja sociálnych služieb, v ktorom obec zohľadňuje miestne špecifiká a potreby fyzických osôb v oblasti sociálnych služieb poskytovaných v jej územnom obvode, určuje potreby rozvoja sociálnych služieb a určuje personálne, finančné, prevádzkové a organizačné podmienky na ich zabezpečenie.

Komunitný plán predstavuje strednodobý plánovací dokument, ktorý reaguje na miestne sociálne problémy, zohľadňuje miestne špecifiká a stanovuje strategické ciele k dosiahnutiu dlhodobej vízie v oblasti rozvoja sociálnych služieb v danej obci.

Účastníkmi komunitného plánovania sú:



Zadávatel' sociálnych služieb - obec, ktorej zákon o sociálnych službách ukladá povinnosť zabezpečiť sociálne služby pre obyvateľov.

Poskytovateľ sociálnych služieb - verejný a neverejný poskytovateľ.

Prijímateľ sociálnych služieb - občan v nepriaznivej sociálnej alebo krízovej situácii, ktorému sú služby určené.

Reforma verejnej správy v sociálnej oblasti, ktorá sa začala v roku 2002, prechodom kompetencií na obce/mestá a samosprávne kraje mala za cieľ:

- rozšíriť sociálne služby, ktoré sú nedostatkové v celej štruktúre a vo všetkých regiónoch,
- zabezpečiť služby bližšie k občanom a prechod z veľkokapacitných špecializovaných inštitúcií ku komunitným službám, ktoré nevytrhávajú občanov z ich prirodzeného prostredia,
- zabezpečiť vyššiu kvalitu služieb, ktorá by sa mala prejavovať väčšou rôznorodosťou služieb, ktoré budú primeranejšie uspokojovať individuálne potreby a chrániť práva ľudí v sociálnej núdzi.

Jedným z nástrojov naplňovania vyššie uvedených cieľov je aj komunitné plánovanie, ktoré po analýze potrieb znevýhodnených skupín obyvateľstva navrhuje potrebu vytvorenia a zlepšenia sociálnych služieb, ich rozmiestnenie, ako aj potrebné ľudské, materiálne a finančné zdroje.

1.1 Použitá terminológia

Sociálna služba je odborná činnosť, obslužná činnosť alebo ďalšia činnosť alebo súbor týchto činností, ktoré sú zamerané na:

- a) prevenciu vzniku nepriaznivej sociálnej situácie, riešenie nepriaznivej sociálnej situácie alebo zmiernenie, nepriaznivej sociálnej situácie fyzickej osoby, rodiny alebo komunity,
- b) zachovanie, obnovu alebo rozvoj schopnosti fyzickej osoby viesť samostatný život a na podporu jej začlenenia do spoločnosti,
- c) zabezpečenie nevyhnutných podmienok na uspokojovanie základných životných potrieb fyzickej osoby,
- d) riešenie krízovej sociálnej situácie fyzickej osoby a rodiny,
- e) prevenciu sociálneho vylúčenia fyzickej osoby a rodiny.

Sociálna služba sa poskytuje ambulantnou formou, terénnou formou, pobytovou formou alebo inou formou podľa nepriaznivej sociálnej situácie a prostredia, v ktorom sa fyzická osoba zdržiava.

Nepriaznivá sociálna situácia je ohrozenie fyzickej osoby sociálnym vylúčením alebo obmedzenie jej schopnosti sa spoločensky začleniť a samostatne riešiť svoje problémy:

- a) z dôvodu, že nemá zabezpečené nevyhnutné podmienky na uspokojovanie základných životných potrieb,
- b) pre svoje životné návyky alebo pre spôsob života,
- c) pre ťažké zdravotné postihnutie alebo nepriaznivý zdravotný stav,
- d) z dôvodu, že dovŕšila vek potrebný na nárok na starobný dôchodok,
- e) pre výkon opatrovania fyzickej osoby s ťažkým zdravotným postihnutím,
- f) pre ohrozenie správaním iných fyzických osôb,
- g) z dôvodu, že sa stala obeťou obchodovania s ľuďmi.

Zabezpečenie nevyhnutných podmienok na uspokojovanie základných životných potrieb fyzickej osoby je zabezpečenie ubytovania, stravy, nevyhnutného ošatenia, obuvi a nevyhnutnej základnej osobnej hygieny.

Krízová sociálna situácia je ohrozenie života alebo zdravia fyzickej osoby a rodiny, ktoré vyžaduje bezodkladné riešenie sociálnou službou.

Sociálna exklúzia je sociálne vylúčenie, teda proces separácie jednotlivcov od spoločnosti v dôsledku napr. nedostatočného vzdelania, rasy, pohlavia, veku a pod. Príčiny sociálnej situácie súvisiacej so sociálnou inklúziou sú napr. demografické zmeny, ekonomické zaťaženie domácností, príjmová nerovnosť (ktorá má okrem iného aj svoj regionálny aspekt), nezamestnanosť, nedostatok v prístupe k inštitúciám a pod.

Sociálna inklúzia je proces začleňovania sa exkludovaných komunit do spoločnosti, ich aktívne zapájanie sa do sociálneho, ekonomického, politického a kultúrneho života.

Sociálna pomoc je aktívna spoluúčasť sociálneho pracovníka a klienta pri riešení problémových situácií v živote klienta. Je určená občanom, ktorí sa dostali do situácie sociálnej odkázanosti a nemajú prostriedky, alebo schopnosti zabezpečiť sebe, alebo svojej rodine základné životné potreby. Zákon č. 195/1998 Z.z. o sociálnej pomoci v znení neskorších predpisov definuje túto situáciu ako stav hmotnej a sociálnej núdze.

Hmotná núdza je stav, keď príjem občana nedosahuje životné minimum ustanovené zákonom. V tomto prípade ide o situáciu chudoby, do ktorej sa najčastejšie dostáva občan, ktorý je dlhodobo nezamestnaný, nemá pracovný a ani iný príjem, napr. dôchodok.

Sociálna núdza je stav, keď si občan nemôže zabezpečiť starostlivosť o svoju osobu, domácnosť, alebo kontakt so sociálnym prostredím, najmä vzhľadom na vek, sociálnu neprispôbilosť alebo stratu zamestnania.

Sociálne poradenstvo je definované ako odborná činnosť, ktorej cieľom je odborná pomoc fyzickej osobe, rodine alebo komunite v nepriaznivej sociálnej situácii, ktorá sa vykonáva na dvoch úrovniach:

1. základné sociálne poradenstvo, t.j.:
 - posúdenie povahy problému,
 - poskytnutie základných informácií o možnostiach riešenia problému,
 - odporúčanie a sprostredkovanie ďalšej odbornej pomoci.
2. špecializované sociálne poradenstvo, t.j.:
 - zistenie príčin vzniku, charakteru a rozsahu problémov,
 - poskytnutie konkrétnej odbornej pomoci.

Sociálnoprávna ochrana detí je definovaná ako súbor opatrení na zabezpečenie ochrany dieťaťa (t.j. blaho a najlepší záujem o dieťa), výchovy a všestranný vývin dieťaťa v jeho prirodzenom rodinnom prostredí alebo náhradného prostredia dieťaťa, ktoré nemôže byť vychovávané vo vlastnej rodine.

Sociálna kuratela je definovaná ako súbor opatrení na odstránenie, zmiernenie a zamedzenie prehlbovania alebo opakovania porúch psychického vývinu, fyzického vývinu a sociálneho vývinu dieťaťa a plnoletej fyzickej osoby a poskytovanie pomoci v závislosti od závažnosti poruchy a situácie, v ktorej sa nachádza dieťa alebo plnoletá fyzická osoba.

Nepriaznivá sociálna situácia je definovaná ako ohrozenie fyzickej osoby sociálnym vylúčením alebo obmedzenie jej schopnosti sa spoločensky začleniť a samostatne riešiť svoje problémy.

1.2 Východiská komunitného plánu

Legislatívny rámec poskytovania sociálnych služieb

Základný právny rámec v oblasti sociálnych služieb tvorí zákon č. 448/2008 Z. z. o sociálnych službách a o zmene a doplnení zákona č. 455/1991 Zb. o živnostenskom podnikaní (živnostenský zákon) v znení neskorších predpisov, ktorý upravuje právne vzťahy pri poskytovaní sociálnych služieb, financovanie sociálnych služieb a dohľad nad poskytovaním sociálnych služieb.

Legislatívny rámec v oblasti sociálnych služieb dopĺňajú ďalšie právne predpisy:

- zákon č.369/90 Zb. o obecnom zriadení v platnom znení,
- zákon č. 195/1998 Z.z. o sociálnej pomoci v znení neskorších predpisov,
- zákon č. 599/2003 Z.z. o hmotnej núdzi,
- zákon č. 601/2003 Z.z. o životnom minime,
- zákon č. 36/2005 Z.z. o rodine,
- zákon č.305/2005 Z.z. o sociálnoprávnej ochrane detí a sociálnej kuratele,
- zákon č. 282/2008 Z.z. o podpore práce s mládežou a o zmene a doplnení zákona č. 131/2002 Z. z. o vysokých školách a o zmene a doplnení niektorých zákonov v znení neskorších predpisov a pod.

Úlohy a kompetencie obce v zmysle zákona o sociálnych službách

Pôsobnosť obce pri poskytovaní sociálnych služieb je podľa § 80 zákona č. 448/2008 Z. z. o sociálnych službách a o zmene a doplnení zákona č. 455/1991 Zb. o živnostenskom podnikaní (živnostenský zákon) je nasledovná:

- a) vypracúva, schvaľuje komunitný plán sociálnych služieb vo svojom územnom obvode,
- b) utvára podmienky na podporu komunitného rozvoja,
- c) je správnym orgánom v konaniach o
 1. odkázanosti na sociálnu službu v zariadení pre seniorov, v zariadení opatrovateľskej služby, v dennom stacionári, o odkázanosti na opatrovateľskú službu a odkázanosti na prepravnú službu,
 2. zániku odkázanosti na sociálnu službu uvedenú v prvom bode,
 3. odkázanosti na sociálnu službu uvedenú v prvom bode po zmene stupňa odkázanosti,
 4. povinnosti rodičov alebo detí platiť úhradu za sociálnu službu alebo jej časť podľa § 73 ods. 11 a 12,
- d) vyhotovuje posudok o odkázanosti na sociálnu službu podľa § 51,
- e) poskytuje alebo zabezpečuje poskytovanie
 1. sociálnej služby na zabezpečenie nevyhnutných podmienok na uspokojovanie základných životných potrieb v nocľahárni, v nízkoprahovom dennom centre,
 2. sociálnej služby v nízkoprahovom dennom centre pre deti a rodinu, v zariadení pre seniorov, v zariadení opatrovateľskej služby a v dennom stacionári,
 3. opatrovateľskej služby,
 4. prepravnej služby,
 5. odľahčovacej služby,
- f) poskytuje základné sociálne poradenstvo,

- g) môže poskytovať alebo zabezpečovať poskytovanie aj iných druhov sociálnej služby podľa § 12,
- h) uzatvára zmluvu
 1. o poskytovaní sociálnej služby,
 2. o poskytovaní finančného príspevku pri odkázanosti fyzickej osoby na pomoc inej fyzickej osoby pri úkonoch sebaobsluhy a finančného príspevku na prevádzku poskytovanej sociálnej služby neverejnemu poskytovateľovi sociálnej služby,
 3. o uhradení ekonomicky oprávnených nákladov podľa § 71 ods. 6 s inou obcou, alebo s iným poskytovateľom sociálnej služby, ktorého zriadila alebo založila iná obec alebo iný vyšší územný celok,
 4. o zabezpečení poskytovania sociálnej služby s budúcim poskytovateľom sociálnej služby podľa § 8 ods. 8,
- i) zriaďuje, zakladá a kontroluje nocľaháreň, nízkoprahové denné centrum, nízkoprahové denné centrum pre deti a rodinu, zariadenie pre seniorov, zariadenie opatrovateľskej služby a denný stacionár,
- j) môže zriaďovať, zakladat' a kontrolovať aj iné zariadenia podľa tohto zákona a ďalšie úlohy podľa § 80.

Miestne, regionálne, národné a európske stratégie ako východiská komunitného plánovania

Okrem platných právnych predpisov upravujúcich sociálne služby vychádza komunitný plán z miestnych, regionálnych, národných a európskych stratégií.

Miestne dokumenty

Program hospodárskeho a sociálneho rozvoja obce Slovenská Nová Ves

Program hospodárskeho a sociálneho rozvoja obce Slovenská Nová Ves predstavuje strednodobý rozvojový dokument, ktorý má svojimi strategickými cieľmi napomáhať všestrannému hospodárskemu a sociálnemu rozvoju obce.

Rozvoj sociálnych služieb je jedným z predpokladov hospodárskeho a sociálneho rozvoja v danom území a je preto nevyhnutné, aby obce zohľadňovali rozvoj sociálnych služieb v súlade so stanovenými národnými prioritami aj pri tvorbe plánov hospodárskeho a sociálneho rozvoja v súlade so zákonom č. 539/2008 Z. z. o podpore regionálneho rozvoja.

Komunitný plán sociálnych služieb je v súlade s PHSR obce Slovenská Nová Ves a s jeho:

- globálnym cieľom: podpora vyváženého rozvoja v obci prostredníctvom postupného zvyšovania jej konkurencieschopnosti,
- strategickým cieľom: vytvorenie vhodného sociálno – trhového a trvalo-udržateľného prostredia, ktoré bude podporovať vlastné úsilie a výkony obyvateľov pri tvorbe pracovných príležitostí, bude založené na akceptácii vlastníckych práv jednotlivcov a povedie jednotlivcov k dobrovoľnej zodpovednosti o sociálne slabších a o životné prostredie,
- prioritnými oblasťami: investície do občianskej infraštruktúry, rozvoj občianskej spoločnosti a podpora rozvoja služieb pre obyvateľov.

Regionálne dokumenty

Akčný plán rozvoja sociálnych služieb, sociálnoprávnej ochrany detí a sociálnej kurately na území Trnavského samosprávneho kraja

Komunitný plán obce je v súlade s Akčný plán rozvoja sociálnych služieb, sociálnoprávnej ochrany detí a sociálnej kurately na území TTSK a s jeho:

- globálnym cieľom: zvýšenie kvality života obyvateľov a konkurencieschopnosť v TTSK v oblasti sociálnych služieb,
- strategickým cieľom je zvýšenie úrovne a poskytovaných sociálnych služieb a zvyšovanie kvality rozvoja sociálnych služieb,
- výsledkovými cieľmi:
 - zvyšovanie dostupnosti a kvality sociálnych služieb,
 - modernizácia a rozširovanie variability poskytovania sociálnych služieb,
 - zvyšovanie kvality a efektivity výkonu opatrení sociálnoprávnej ochrany a sociálnej kurately,
 - sociálna práca vykonávaná v teréne,
 - komunitná práca,
 - modernizácia a rozvoj sociálnych služieb a iných opatrení a foriem pomoci zameraných na rodinu a na zvýšenie vnútornej aktivity fyzických osôb,
 - a ďalšie integračné aktivity.

Národné dokumenty

Národné priority rozvoja sociálnych služieb do roku 2013

Národné priority rozvoja sociálnych služieb boli vypracované v súlade so zákonom 448/2008 Z. z. o sociálnych službách v znení neskorších predpisov ako nástroj štátnej politiky rozvoja sociálnych služieb. Sú reakciou na dôležitú výzvu, ktorej čelí celá Európa, ktorou je modernizácia sociálnych služieb.

Stanovené národné priority obce a samosprávne kraje následne rozpracujú vo forme konkrétnych úloh a opatrení v oblasti sociálnych služieb vo svojich komunitných plánoch a koncepciách rozvoja sociálnych služieb na základe dôslednej analýzy poskytovaných sociálnych služieb, potrieb a tradícií svojho územia.

Ciele Národných priorít rozvoja sociálnych služieb:

zabezpečenie práva občanov na sociálne služby, zvýšenie kvality a dostupnosti sociálnych služieb s dôrazom na rozvoj nedostatkových sociálnych služieb alebo na rozvoj sociálnych služieb, ktoré v jednotlivých samosprávnych krajoch a obciach úplne chýbajú.

Národné priority rozvoja sociálnych služieb sú nasledovné:

1. Podpora zotrvania klienta v prirodzenom prostredí rozvojom terénnych sociálnych služieb.
2. Rozvoj ambulantných sociálnych služieb a pobytových sociálnych služieb v zariadení s týždenným pobytom.
3. Zvýšenie kvality a humanizácia poskytovaných sociálnych služieb prostredníctvom rekonštrukcie, rozširovania, modernizácie a budovania zariadení sociálnych služieb.
4. Vzdelávanie zamestnancov v oblasti sociálnych služieb.

Stratégia deinštitucionalizácie systému sociálnych služieb a náhradnej starostlivosti v Slovenskej republike

Z analýzy stavu sociálnych služieb vyplýva slabá stránka nerozvinutý systém komunitného plánovania a nedostatočne vytvorené podmienky pre zotrvanie v prirodzenom (domácom) sociálnom prostredí, nedostatočnosť a regionálnu nerovnomernosť siete zariadení sociálnych služieb a terénnych sociálnych služieb a ich fyzickú dostupnosť, nedostatočnú variabilitu sociálnych služieb a absenciu štandardov kvality sociálnych služieb.

K predchádzaniu vyššie uvedených problémov pristúpila Európska únia prijatím niekoľkých stratégií podporujúcich potrebu zmeniť systém inštitucionálnej starostlivosti, ktorá prevláda aj v podmienkach Slovenskej republiky, na komunitnú starostlivosť. V rámci Slovenskej republiky bola s cieľom deinštitucionalizácie sociálnych služieb v roku 2011 prijatá Stratégia deinštitucionalizácie systému sociálnych služieb a náhradnej starostlivosti v Slovenskej republike a Národný akčný plán prechodu z inštitucionálnej na komunitnú starostlivosť v systéme sociálnych služieb na roky 2012 – 2015.

Deinštitucionalizácia je proces prechodu od inštitucionálnej starostlivosti ku komunitným službám, ktoré zabezpečujú jednotlivcovi nezávislý život, aktivitu a sociálnu participáciu. Deinštitucionalizácia je proces, ktorý systém starostlivosti, pôvodne zameraný na ochranu osôb so zdravotným postihnutím ich vylúčením zo spoločnosti, transformuje na systém, ktorý má za cieľ uľahčiť sociálnu participáciu (účasť občana na živote spoločnosti, tým, že ponúka široké spektrum služieb poskytovaných na úrovni komunity), rešpektujúc pri tom princípy výberu a rozhodovania.

Národný pracovný program Európskeho roka aktívneho starnutia a solidarity medzi generáciami 2012

Vo vzťahu k seniorom sú v prevažnej miere priradované len potreby zdravotných a sociálnych služieb. Nemej dôležité sú aj ďalšie aspekty ich potrieb a života, ktoré sú podporované aj na európskej úrovni prostredníctvom aktívneho starnutia. V roku 2012 sa aktívne starnutie a podpora solidarity medzi generáciami stala nosnou témou v Európskej únii. K tejto iniciatíve sa Slovenská republika pripojila prijatím Národného programu Európskeho roka aktívneho starnutia a solidarity medzi generáciami 2012, ciele ktorého by mali byť uplatňované nie len v rámci jedného roka (2012) ale trvale.

Aktívne starnutie je, podľa definície Svetovej zdravotníckej organizácie, proces, v ktorom sa optimalizujú možnosti zdravia, účasti a bezpečnosti s cieľom zvýšiť kvalitu života starších ľudí.

Pojem aktívne starnutie sa netýka len starostlivosti o zdravie, zahrňuje v sebe tak fyzický, sociálny, ako aj duševný aspekt a podporuje nezávislosť seniorov, ich seberealizáciu a účasť na spoločenskom živote komunity.

Aktivity v oblasti aktívneho starnutia podporované na európskej a národnej úrovni by mali byť premietnuté aj do komunitných aktivít, primárne v týchto oblastiach:

- *zdravé starnutie* – podpora zdravého životného štýlu a preventívnych aktivít na včasnú diagnostiku a predchádzanie chorobám, ktoré sa týkajú staršej, ako aj strednej generácie,
- *ďalšie vzdelávanie* – podpora predovšetkým takých foriem, ktoré sú cielene zamerané na potreby seniorov, pričom vzdelávaním sa nemyslí len získavanie nových poznatkov, ale aj získavanie nových kontaktov, nadväzovanie priateľstiev, pocitu uspokojenia a seberealizácie,

- *kultúrne vyžitie* – podpora aktívnejšieho kreovania života seniorov a zmysluplného trávenia voľného času,
- *medzigeneračná solidarita* - zviditeľnenie problematiky aktívneho starnutia a zapojenie mladších generácií do podpory aktívneho starnutia s cieľom tolerancie a scitlivovaniu voči fenoménu staroby,
- *dobrovoľníctvo* – podpora komunitného dobrovoľníctva s cieľom zvyšovania občianskej angažovanosti a posilňovania pocitu príslušnosti občanov k ich komunite, do ktorého môžu byť zapojení ľudia rôznych vekových kategórií (mládež, produktívne obyvateľstvo aj seniori) a môže byť zamerané nielen na prácu so seniormi, ale aj deťmi, mládežou a znevýhodnenými občanmi.

Akčný plán politiky mládeže na roky 2012 – 2013

Legislatívne upravuje prácu s mládežou zákon č. 282/2008 Z. z. o podpore práce s mládežou. V § 6 zákon definuje povinnosti obce na tomto úseku nasledovne:

Obec na úseku starostlivosti o mládež:

- a) podporuje organizovanie práce s mládežou,
- b) podporuje aktivitu zdravotne postihnutej mládeže,
- c) utvára podmienky na rozvoj práce s mládežou,
- d) podporuje iniciatívy v rámci práce s mládežou zamerané na
 1. poznávanie historického a kultúrneho dedičstva svojej obce,
 2. poznávanie historického a kultúrneho dedičstva Slovenskej republiky,
 3. ochranu životného prostredia,
 4. mobilitu mládeže a medzinárodnú spoluprácu,
 5. informačné a poradenské služby,
 6. záujmové činnosti mládeže,
 7. oblasť ochrany a podpory zdravia,
- e) spolupracuje s právnickými osobami a fyzickými osobami uvedenými v § 15 ods. 2,
- f) podporuje zapojenie mládeže do dobrovoľníckej služby,
- g) podporuje spoluúčasť mládeže.

Akčný plán politiky mládeže na roky 2012 – 2013 vyplýva z Kľúčových oblastí a akčných plánov štátnej politiky vo vzťahu k deťom a mládeži v Slovenskej republike na roky 2008 – 2013, ktorý definuje opatrenia orgánov štátnej správy, regionálnej a miestnej samosprávy v oblasti mládeže v dvanástich oblastiach, kde patria aj úlohy v oblasti zdravia a zdravého životného štýlu a v oblasti prevencie sociálno-patologických javov.

Európske a medzinárodné stratégie

Európska sociálna charta

Je kľúčovým dokumentom pre formovanie sociálnych práv občanov v európskom priestore, od ktorého sa odvíjajú aj politiky a stratégie Európskej únie. Jej článok 15 zaručuje právo osôb so zdravotným postihnutím na nezávislosť, na sociálnu integráciu a na účasť na živote spoločnosti. V článkoch 17 a 23 sa určuje právo na sociálnu, právnu a hospodársku ochranu a právo seniorov na sociálnu ochranu. Deťom priznáva charta právo na ochranu pred fyzickým a morálnym ohrozením, právo na primeranú sociálnu a hospodársku ochranu detí (vrátane súvisiacich služieb a inštitúcií) bez ohľadu na ich rodinný či sociálny status.

Dohovor o právach dieťaťa

Je základným dokumentom v oblasti práva dieťaťa. Slovenská republika sa stala zmluvnou stranou Dohovoru OSN o právach dieťaťa dňa 28. mája 1993. Práva zakotvené v Dohovore sa dajú rozdeliť do troch skupín:

- zabezpečenie: právo vlastniť, dostávať, alebo mať prístup k istým veciam, alebo službám (napr. právo na meno a národnosť, zdravotnú starostlivosť o handicapovaných a siroty).
- ochrana: právo byť chránený pred škodlivým konaním a praktikami (napr. oddelenie od rodičov, vojenská povinnosť, komerčné, alebo sexuálne zneužívanie, fyzické a psychické týranie),
- účasť: právo dieťaťa byť vypočuté pri rozhodnutiach, ktoré ovplyvnia jeho život. So zvyšovaním schopností by dieťa malo dostávať viac príležitostí zapojiť sa do činnosti spoločnosti, čo ho pripraví na život v dospelosti (napr. sloboda vyjadrovania sa a názoru, kultúry, náboženstva a jazyka).

Dohovor OSN o právach osôb so zdravotným postihnutím

V roku 2010 Slovenská republika ratifikovala právne záväzný dokument: „Dohovor OSN o právach osôb so zdravotným postihnutím a Opčný protokol k Dohovoru o právach osôb so zdravotným postihnutím“. Pre Slovenskú republiku je platný od 25. júna 2010. Účelom Dohovoru je podporovať, chrániť a zabezpečovať plnohodnotné a rovnaké užívanie všetkých ľudských práv a základných slobôd všetkými osobami so zdravotným postihnutím a podporovať úctu k ich dôstojnosti.

Akčný plán Rady Európy pre ľudí so zdravotným postihnutím na roky 2006 – 2015

Akčný plán Rady Európy je hodnotný a praktický nástroj na transformáciu Dohovoru o právach osôb so zdravotným postihnutím do konkrétnych opatrení, nakoľko obsahuje konkrétne línie pre každú z oblastí politik v rozmedzí od legislatívnych zmien, až po vytvorenie alebo modifikáciu programov a praktík a pridelovanie zdrojov. Vecne je štruktúrovaný do určitých oblastí pokrývajúcich jednotlivé sféry života, resp. sféry, ktoré podmieňujú život ľudí so zdravotným postihnutím.

Európska stratégia pre oblasť zdravotného postihnutia pre roky 2010 - 2020

Európska stratégia pre oblasť zdravotného postihnutia pre roky 2010 - 2020 formuluje cieľ a nástroje EÚ v oblasti podpory „prechodu od inštitucionálnej starostlivosti ku komunitnej využitiu štrukturálnych fondov a fondu rozvoja vidieka na podporu rozvoja komunitných služieb a na zvyšovanie povedomia o situácii ľudí so zdravotným postihnutím žijúcich v špecializovaných zariadeniach, najmä detí a starých ľudí.“

2. Analytická časť

2.1 Sociálno - demografická analýza

Počtom obyvateľov 472 (k 31.12.2012) sa obec Slovenská Nová Ves radí medzi malé obce juhozápadnej časti Slovenska. Hustota obyvateľstva v obci je 55 obyvateľov/km².

Obec sa nachádza necelých 15 km od mesta Trnava, 15 km od mesta Sládkovičovo, 18 km od mesta Senec, 23 km od mesta Sereď, 22 km od mesta Galanta a od hlavného mesta Bratislava je vzdialená 50 km. Z hľadiska administratívneho členenia patrí obec Slovenská Nová Ves do Trnavského kraja a okresu Trnava.

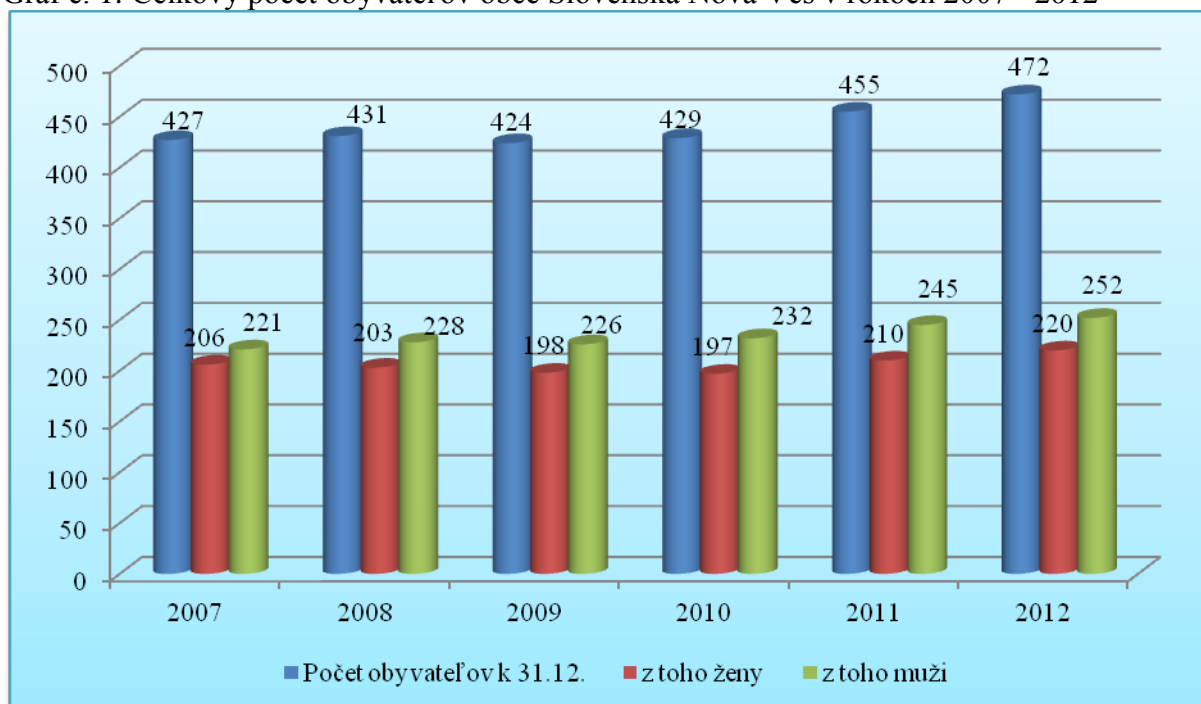
Tabuľka č. 1: Spádovosť obce

Sídlo matričného úradu	Voderady
Sídlo pracoviska daňového úradu	Trnava
Sídlo pracoviska Obvodného oddelenia policajného zboru	Cífer
Sídlo Okresného súdu	Trnava
Sídlo Okresného riaditeľstva Hasičského a záchranného zboru	Trnava
Sídlo pracoviska obvodného úradu	Trnava
Sídlo Územnej vojenskej správy	Trnava
Sídlo územného Úradu práce, sociálnych vecí a rodiny	Trnava
Sídlo Obvodného úradu životného prostredia	Trnava

Zdroj: Štatistický úrad SR, www.statistics.sk

Z vývoja celkového počtu obyvateľov obce (graf č. 1) za posledných 6 rokov je možné vidieť rastúci trend. Oproti roku 2007 vzrástol počet obyvateľov o 45. V zložení obyvateľstva podľa pohlavia prevláda počet mužov nad ženami.

Graf č. 1: Celkový počet obyvateľov obce Slovenská Nová Ves v rokoch 2007 - 2012



Zdroj: Pracovisko ŠÚ SR v Trnave

Podľa vekových skupín EÚ (tabuľka č. 2) je možné vidieť v zložení obyvateľstva výraznú prevahu poproduktívneho obyvateľstva, ktoré prevláda nad predproduktívnou zložkou obyvateľstvo od roku 2007.

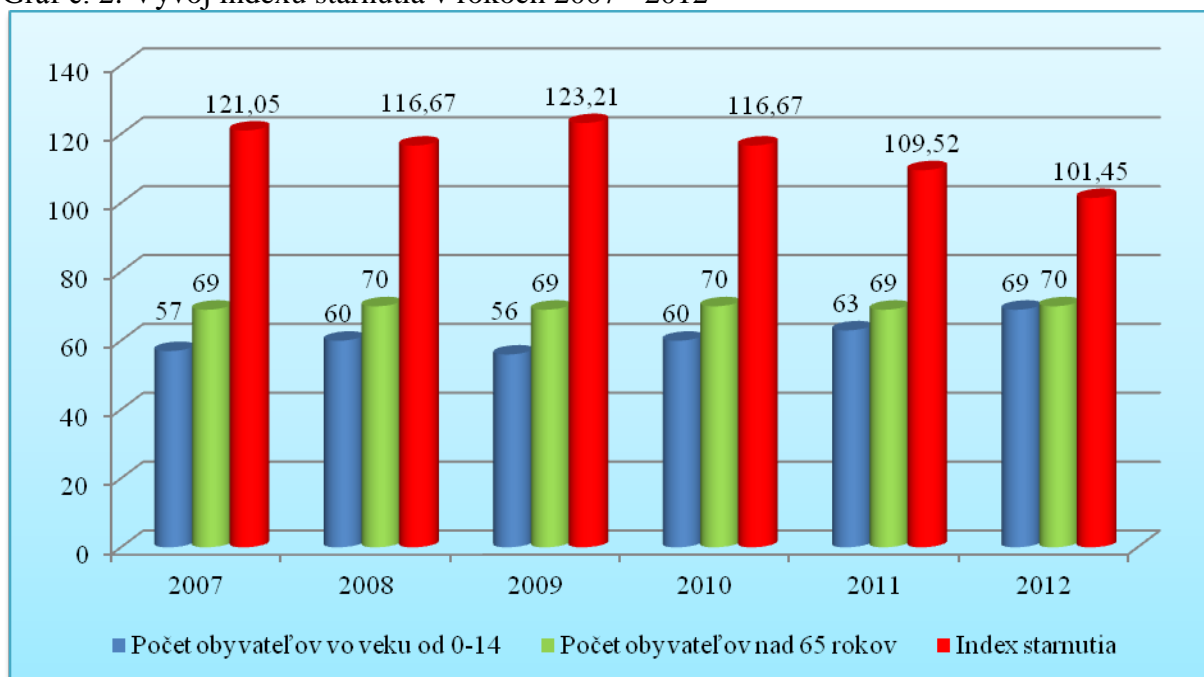
Tabuľka č. 2: Celkový počet obyvateľov v rokoch 2007 – 2012 podľa vekových skupín EÚ

Počet/rok	2007	2008	2009	2010	2011	2012
Predproduktívny vek (0-14)	57	60	56	60	63	69
Produktívny vek (15-54 Ž), (15-59 M)	253	252	255	248	268	282
Poproduktívny vek (55+Ž, 60+M)	117	119	113	121	124	121

Zdroj: Pracovisko ŠÚ SR v Trnave

Vyššie spomínaný vývoj starnutia populácie obce znázorňuje aj graf č. 2, kde je znázornený index starnutia populácie, ktorý sa počíta podľa metodiky EÚ ako počet osôb nad 65 rokov pripadajúcich na 100 osôb vo veku 0 – 14 rokov. Za nepriaznivý pomer sa hodnotí index starnutia vyšší ako 100. V obci Slovenská Nová Ves je táto hodnota od roku 2007 vyššia ako 100, je však možné vidieť klesajúcu tendenciu vo vývoji oproti roku 2007. Pre porovnanie bol index starnutia v roku 2011 v okrese Trnava 95,47 a celoslovenský priemer bol 82,96 za rok 2011 (zdroj ŠÚ SR, www.statistics.sk).

Graf č. 2: Vývoj indexu starnutia v rokoch 2007 - 2012



Zdroj: Pracovisko ŠÚ SR v Trnave

V mechanickom pohybe obyvateľstva, t.j. v počet prisťahovaných a vystťahovaných z obce je možné vidieť pozitívny trend (tabuľka č. 3). Významnejší počet prisťahovaných je zaznamenaný predovšetkým v rokoch 2010 – 2012. V počte živonarodených a zomretých, ktorý znázorňuje tabuľka č. 4 vidieť na druhej strane prirodzený úbytok obyvateľstva v rozmedzí rokov 2007 – 2012 s výnimkou rokov 2008 a 2012. Pozitívny trend mechanického pohybu obyvateľstva sa podpísal aj na vývoji celkového prírastku obyvateľstva, ktorý je súčtom prirodzeného prírastku (úbytku) a prírastku (úbytku) sťahovaním. Ten bol v rokoch 2007 – 2012 kladný s výnimkou roku 2009 (tabuľka č. 5).

Tabuľka č. 3: Počet prisťahovaných a odsťahovaných v obci v rokoch 2007 - 2012

Počet/rok	2007	2008	2009	2010	2011	2012
Počet prisťahovaných	8	5	11	10	15	19
Počet vystťahovaných	4	4	10	3	3	3
Saldo migrácie spolu	4	1	1	7	12	16

Zdroj: Pracovisko ŠÚ SR v Trnave

Tabuľka č. 4: Počet živonarodených a zomretých v obci v rokoch 2007 - 2012

Počet/rok	2007	2008	2009	2010	2011	2012
Počet živonarodených	2	7	0	6	4	6
Počet zomretých	6	4	8	8	6	5
Prírodný prírastok (úbytok) spolu	-4	3	-8	-2	-2	1

Zdroj: Pracovisko ŠÚ SR v Trnave

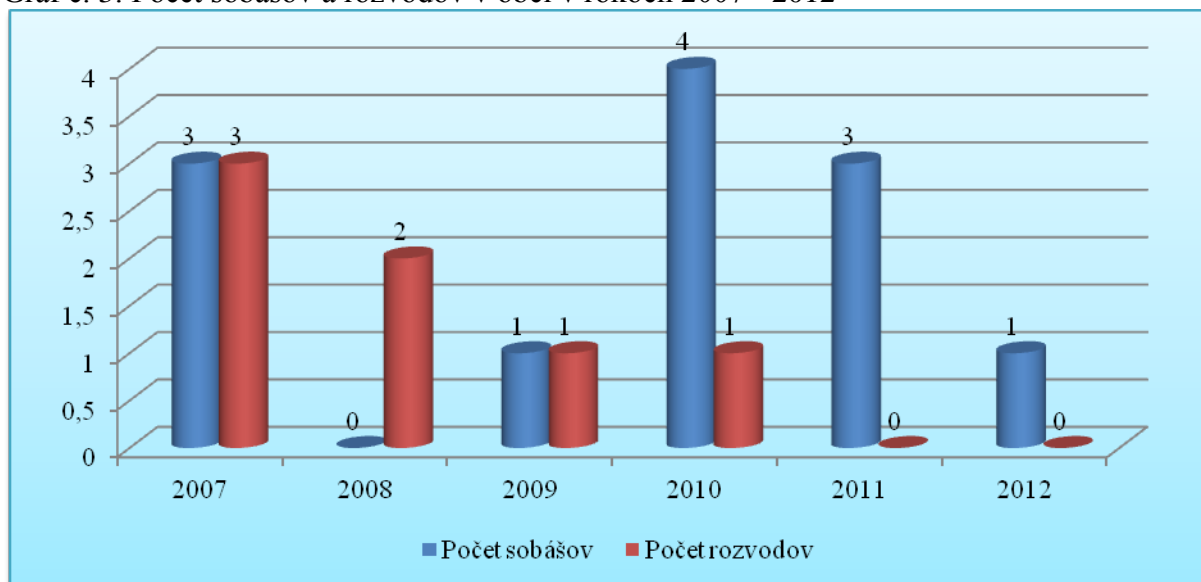
Tabuľka č. 5: Celkový prírastok (úbytok) obyvateľstva v rokoch 2007 - 2012

Počet/rok	2007	2008	2009	2010	2011	2012
Celkový prírastok (úbytok)	0	4	-7	5	10	17

Zdroj: Pracovisko ŠÚ SR v Trnave

Graf č. 3 znázorňuje vývoj počtu sobášov a rozvodov v rozmedzí rokov 2007 – 2012. Najvyšší počet sobášov bol zaznamenaný v roku 2007, 2010 a 2011, najvyšší počet rozvodov v roku 2007 a 2008.

Graf č. 3: Počet sobášov a rozvodov v obci v rokoch 2007 - 2012



Zdroj: Pracovisko ŠÚ SR v Trnave

V tabuľke č. 6 je možné vidieť zloženie obyvateľstva podľa národnosti. Až 98 % obyvateľov sa v Sčítaní obyvateľov, domov a bytov v roku 2011 hlásilo k slovenskej národnosti. V zložení obyvateľstva podľa vierovyznania sa 88,6 % v roku 2011 hlásilo k rímskokatolíckej cirkvi.

Tabuľka č. 6: Národnostné zloženie obyvateľstva v roku 2012

Slovenská	441
Maďarská	2
Ostatné	1
Nezistená	5

Zdroj: Pracovisko ŠÚ SR v Trnave

Tabuľka č. 7: Počet obyvateľov podľa vierovyznania v roku 2012

Rímskokatolícka cirkev	399
Evanjelická cirkev augsburského vyznania	1
Kresťanské zbory	5
Bez vyznania	32
Nezistené	13

Zdroj: Pracovisko ŠÚ SR v Trnave

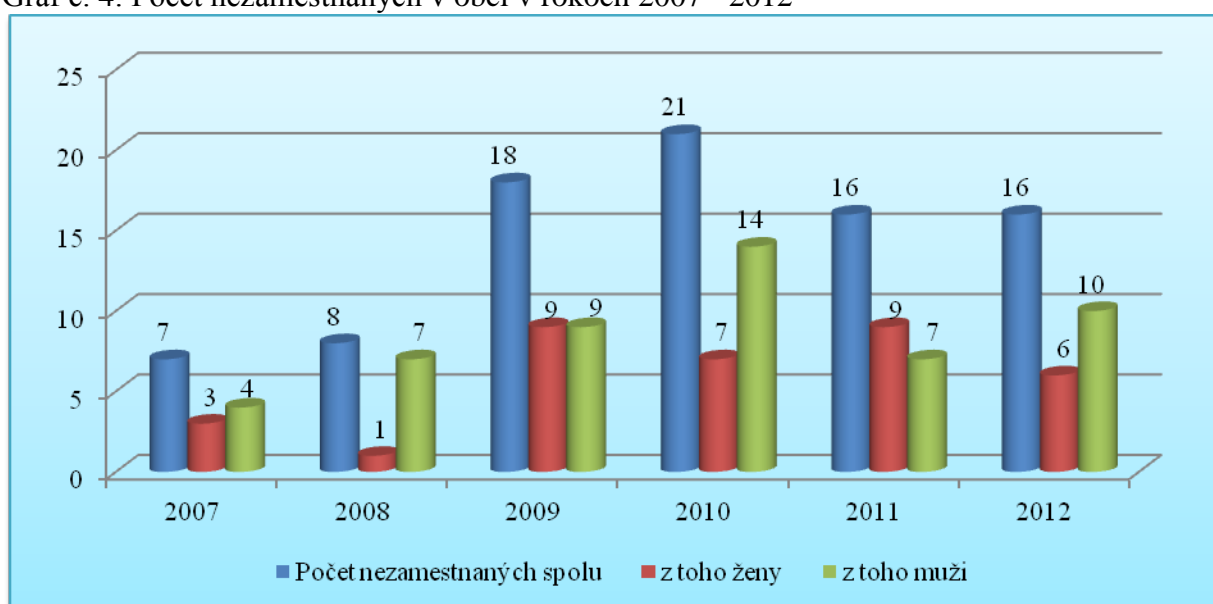
Celkovo možno pozitívne hodnotiť v demografickej štruktúre a jej vývoji skutočnosť, že celkový počet obyvateľov v posledných rokoch narastal. Tento vývoj je pozitívny najmä z dôvodu, že malé obce sú častokrát charakteristické odlivom predovšetkým mladého obyvateľstva, ktoré odchádzajú za pracovnými možnosťami do väčších sídiel, predovšetkým do miest. Na druhej strane malé obce ponúkajú možnosť bývania vo vidieckych sídlach v kľudnejšom prostredí. Túto tendenciu možno vidieť aj na vývoji počtu prisťahovaných do obce Slovenská Nová Ves, kde počet prisťahovaných v posledných troch rokoch vzrástol.

Negatívne možno vnímať vývoj počtu živonarodených a zomretých osôb, kde od roku 2007 je evidovaný prirodzený úbytok obyvateľstva s výnimkou dvoch rokov. Tento vývoj sa odráža aj na starnutí populácie obce, kde index starnutia je výrazne vyšší ako celoslovenský priemer. Za pozitívum však možno vnímať, že hodnota indexu starnutia v posledných rokoch klesá.

Na stabilný vývoj demografickej štruktúry, na nárast prirodzeného prírastku, prisťahovaných obyvateľov a zníženie starnutia populácie obce je potrebné v obci vytvárať podmienky na je rozvoj bytovej výstavby, ako aj zvýšenie úrovne základných poskytovaných služieb, ktoré môžu mať vplyv na zatraktívnenie bývania v obci.

Vývoj nezamestnanosti

Graf č. 4: Počet nezamestnaných v obci v rokoch 2007 - 2012

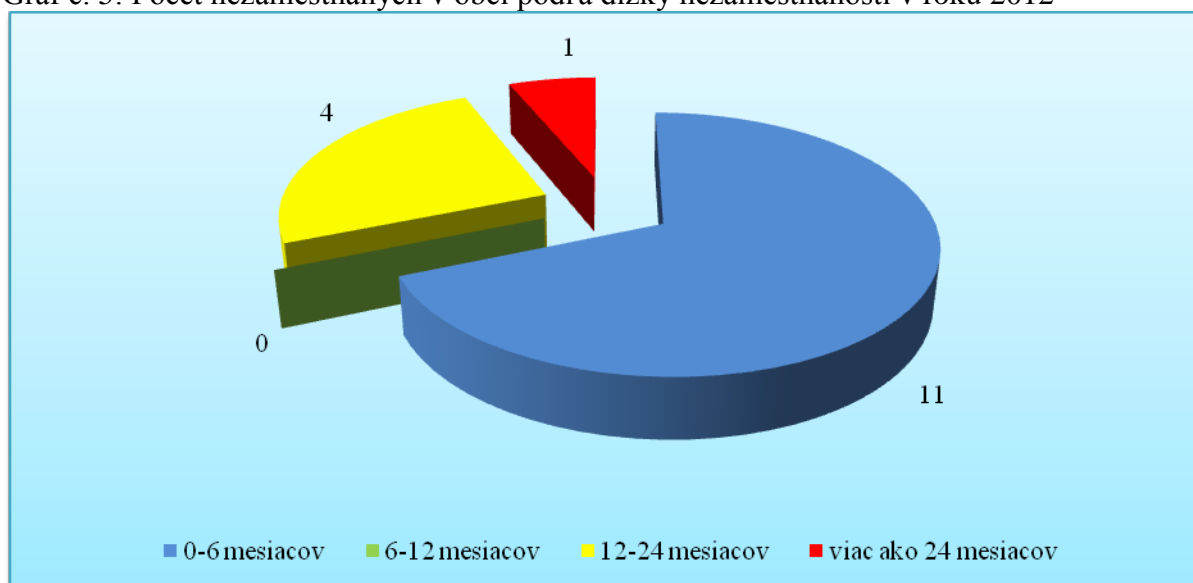


Zdroj: ÚPSVaR Trnava

Z grafu č. 4 je možné vidieť vývoj počtu evidovaných nezamestnaných v obci. Tak ako aj v iných obciach, nárast počtu uchádzačov o zamestnanie (UoZ) vzrástol najmä v dôsledku hospodárskej krízy v roku 2009. Počet UoZ mal od roku 2011 klesajúcu tendenciu. Tento údaj však nezahŕňa celkový počet nezamestnaných z dôvodu chýbajúcich údajov o dobrovoľne nezamestnaných. Skrytú nezamestnanosť, t.j. nezamestnanosť ľudí, ktorí nie sú evidovaní ako UoZ alebo boli z evidencie z rôznych dôvodov vyradení, nie je možné zistiť.

Z hľadiska dĺžky evidencie v roku 2012 (graf č. 5) bolo najviac nezamestnaných v rozmedzí 0 – 6 mesiacov. Počet dlhodobo nezamestnaných predstavoval 31,25 % (5 osôb) v roku 2012.

Graf č. 5: Počet nezamestnaných v obci podľa dĺžky nezamestnanosti v roku 2012



Zdroj: ÚPSVaR Trnava

Vývoj počtu UoZ podľa vekovej kategórie UoZ znázorňuje tabuľka č. 8. UoZ vo veku nad 50 rokov predstavovali 25 % všetkých UoZ. Práve táto skupina obyvateľov je najrizikovejšou skupinou z pohľadu možnosti zamestnania, nakoľko sa ťažšie prispôbujú meniacim sa podmienkam na trhu práce.

Tabuľka č. 8: Počet nezamestnaných podľa vekovej kategórie občanov v rokoch 2007 - 2012

Počet/rok	2007	2008	2009	2010	2011	2012
Počet nezamestnaných spolu	7	8	18	21	16	16
do 19 rokov	1	0	0	1	0	0
20 - 25 rokov	0	0	2	3	2	4
26-35 rokov	2	1	5	6	3	2
36-50 rokov	1	2	6	6	7	6
50 a viac rokov	3	5	5	5	4	4

Zdroj: ÚPSVaR Trnava

Z hľadiska vzdelanostnej úrovne UoZ (tabuľka č. 9) bol najväčší počet nezamestnaných v roku 2012 s učňovským a stredným vzdelaním bez maturity. Druhou najpočetnejšou skupinou boli UoZ s úplným stredným odborným vzdelaním.

Tabuľka č. 9: Počet nezamestnaných podľa vzdelania v obci Slovenská Nová Ves

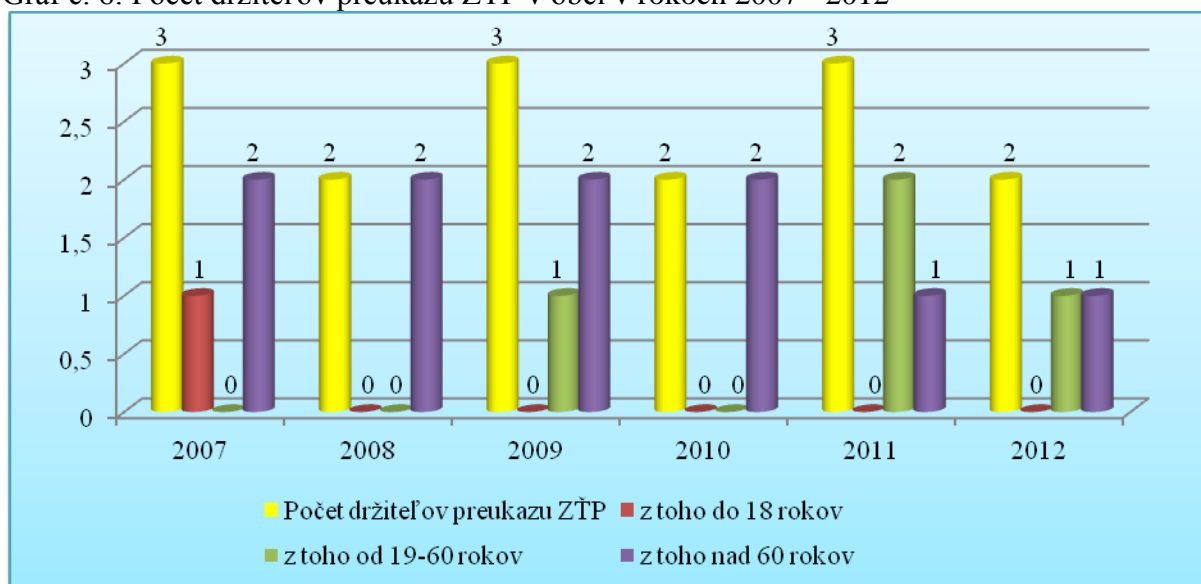
Stupeň vzdelania*/rok	2007	2008	2009	2010	2011	2012
0	0	0	0	0	0	0
1	3	4	4	3	2	2
2,3	2	4	9	9	10	8
4	0	0	3	3	0	2
5	0	0	0	0	0	0
6	2	0	2	5	2	3
7	0	0	0	0	0	0
8,9,10	0	0	0	1	2	1

Zdroj: ÚPSVaR Trnava

*Poznámka: stupne vzdelania: 0 – bez vzdelania, 1 – základné, 2 – učňovské, 3 – stredné (bez maturity), 4 – číňovské s maturitou, 5 – úplné stredné všeobecné, 6 – úplné stredné odborné, 7 – vyššie odborné, 8 – vysokoškolské prvého stupňa, 9 – vysokoškolské druhého stupňa, 10 – vysokoškolské tretieho stupňa

V počte držiteľov preukazu ZŤP (graf č. 6) prevládajú z hľadiska veku osoby nad 60 rokov.

Graf č. 6: Počet držiteľov preukazu ZŤP v obci v rokoch 2007 - 2012



Zdroj: ÚPSVaR Trnava

V tabuľke č. 10 je možné vidieť počet poberateľov dávky v hmotnej núdzi podľa zákona č. 599/2003 o pomoci v hmotnej núdzi a o zmene a doplnení niektorých zákonov v znení neskorších predpisov. Počet poberateľov tejto dávky mal od roku 2007 klesajúcu tendenciu.

Počet poberateľov peňažných príspevkov na kompenzáciu zvýšených výdavkov (podľa § 19 zákona č. 447/2008 o peňažných príspevkoch na kompenzáciu ťažkého zdravotného postihnutia a o zmene a doplnení niektorých zákonov) mal taktiež od roku 2007 klesajúcu tendenciu.

Podľa tohto paragrafu sú peňažnými príspevkami na kompenzáciu nasledovné:

- na osobnú asistenciu,
- na kúpu pomôcky,

- na výcvik používania pomôcky,
- na úpravu pomôcky,
- na opravu pomôcky,
- na kúpu zdvíhacieho zariadenia,
- na kúpu osobného motorového vozidla,
- na úpravu osobného motorového vozidla,
- na prepravu,
- na úpravu bytu,
- na úpravu rodinného domu,
- na úpravu garáže,
- na kompenzáciu zvýšených výdavkov,
- peňažný príspevok na opatrovanie.

Vo vývoji počtu fyzických osôb poberajúcich príspevok na opatrovanie (podľa § 19 zákona 447/2008 o peňažných príspevkoch na kompenzáciu ťažkého zdravotného postihnutia) je možné vidieť nárast predovšetkým v posledných dvoch rokoch.

Do aktivačnej činnosti formou menších obecných služieb (podľa § 52 zákona 5/2004 o službách zamestnanosti a o zmene a doplnení niektorých zákonov) sa v rokoch 2007 – 2012 nezapojil ani jeden UoZ.

Tabuľka č. 10: Počet obyvateľov poberajúcich vybrané príspevky v rokoch 2007 - 2012

Počet/rok	2007	2008	2009	2010	2011	2012
Počet obyvateľov poberajúcich dávky v hmotnej núdzi (podľa zákona 599/2003)	6	5	3	2	3	3
Počet poberateľov peňažných príspevkov na kompenzáciu zvýšených výdavkov (§ 19 zákona 447/2008)	0	19	17	20	5	2
Počet fyzických osôb poberajúcich príspevok na opatrovanie (§ 19 zákona 447/2008)	0	0	4	2	6	5
Počet UoZ vykonávajúcich aktivačnú činnosť formou menších obecných služieb pre obec Slovenská Nová Ves (§52 zákona 5/2004 – formou menších obecných služieb)	0	0	0	0	0	0

Zdroj: ÚPSVaR Trnava

V roku 2012 vykonávali aktivačnú činnosť formou dobrovoľníckych prác pre obec dvaja UoZ.

Vybrané aspekty občianskej vybavenosti

Veľkosť obce významne ovplyvňuje jej základnú charakteristiku, ako aj infraštruktúrnou vybavenosť obce. Menšie obce sú často úzko napojené na blízke väčšie obce alebo mestá nie len dochádzkou za prácou, ale aj za základnou občianskou vybavenosťou, tak ako je to aj

v prípade obce Slovenská Nová Ves, predovšetkým v oblasti sociálnych, zdravotných služieb a služieb vzdelávania.

Sociálna infraštruktúra

Najbližší domov dôchodcov sa nachádza v obci Voderady.

Zdravotná infraštruktúra

V obci sa nenachádza vlastné zdravotné stredisko. V obci Voderady, ktorá je od obce vzdialená 2,5 km je k dispozícii ambulancia obvodného všeobecného lekára a stomatológa. Ambulanciu detského a dorastového lekára môžu obyvatelia navštíviť v obci Cífer.

Školstvo

V obci sa nenachádza materská, ani základná škola. Deti z obci navštevujú Základnú školu Voderady, ktorá zabezpečuje povinnú školskú dochádzku aj pre žiakov z obce Pavlice. K dispozícii je v obci Voderady taktiež materská škola.

Kultúrna infraštruktúra

Strediskom kultúrnej infraštruktúry v obci je kultúrny dom. Disponuje javiskovým sedením, šatňami a kuchynkou. Budovu kultúrneho domu využíva predovšetkým obec na všetky verejné akcie, Poľovnícke združenie, Obecný športový klub a občania na vlastné slávnostné, ako aj smútočné akcie. Ako súčasť kultúrnej infraštruktúry funguje v obci aj obecná knižnica.

Kultúrne podujatia

Kultúrny dom v súčasnosti zabezpečuje kultúrno-spoločenské požiadavky širokej vrstvy obyvateľov obce a tak zastáva kľúčovú úlohu pri organizovaní významných kultúrnych podujatí.

V oblasti kultúry a spoločenského života sa konajú v obci počas roka viaceré podujatia:

- Obecný ples (konaný na Silvestra),
- Poľovnícky ples (január),
- Obecná zabíjačka (február),
- Veľkonočný stolnotenisový turnaj o pohár starostu obce,
- Deň matiek (máj),
- Deň detí (jún),
- Posedenie na nádvorí kultúrneho domu pri príležitosti mesiaca poľovníctva,
- Letné posedenie na nádvorí kultúrneho domu (júl),
- Priateľský hodový futbalový zápas (september),
- Mikuláš (december),
- Posedenie s dôchodcami (december), úcta k starším.

Spolky a záujmové združenia v obci

- Obecný športový klub Slovenská Nová Ves,
- Poľovnícke združenie Slovenská Nová Ves ,
- Jednota dôchodcov Slovenska pod JDS Voderady.

•

2.2 Cieľové skupiny príjemcov sociálnych služieb v obci

Z hľadiska druhu sociálnej situácie, v ktorej sa občan nachádza na základe súboru spoločne sa prejavujúcich znakov a situácií, ktoré podmieňujú formy potrebných sociálnych služieb možno cieľové skupiny rozdeliť na tri skupiny:

- *občania, ktorí si vyžadujú limitovanú sociálnu podporu* (mládež končiaca povinné vzdelávanie, občania so zmenenou pracovnou schopnosťou, mladé rodiny, neúplné rodiny, mnohopočetné rodiny, niektoré skupiny seniorov),
- *občania, ktorí si vyžadujú intenzívnu a úplnú sociálnu podporu* (mládež s problémovým správaním s tendenciou k sociálnopatologickým prejavom, spoločensky neprispôsobiví občania – svojim životným štýlom, bezdomovci, občania prepustení z výkonu trestu odňatia slobody alebo ústavu na výkon väzby),
- *občania, ktorí si vyžadujú úplnú sociálnu podporu* (dlhodobo nezamestnaní, občania s ťažkým zdravotným postihnutím, sociálne osamelí a sociálne odkázaní občania - seniori, slobodné a opustené matky, týrané ženy a deti, deti a mládež po ukončení ústavnej starostlivosti).

2.2.1 Identifikácia cieľových skupín, zdôvodnenie ich výberu a početnosť

Vychádzajúc zo sociálno demografickej analýzy a vo vzťahu k potrebám občanov obce je cieľom komunitného plánovania nastaviť ponuku sociálnych služieb a sociálnej pomoci tak, aby rešpektovala miestne podmienky a potreby občanov žijúcich v obci.

Na základe vyššie uvedeného boli vyšpecifikované tri cieľové skupiny občanov obce:

a) seniori a občania so zdravotným postihnutím

Zdôvodnenie výberu:

Cieľovú skupinu tvoria seniori ako skupina obyvateľov, ktorí dosiahli dôchodkový vek a ocitli sa v situácii vyžadujúcej podporu komunity, v prípade ak nemôžu získať pomoc rodiny. Odkázanosť na podporu je závislá na individuálnom zdravotnom stave, sociálnych kontaktoch a vitalite jednotlivcov.

Občanov so zdravotným postihnutím možno rozdeliť charakteru postihnutia do piatich základných kategórií. Jedná sa o mentálne a psychické postihnutia, zmyslové postihnutia, postihnutia pohybového aparátu, kombinované postihnutia.

Seniori a občania so zdravotným postihnutím sa zároveň chápu ako členovia cieľovej skupiny z hľadiska predchádzania sociálnemu vylúčeniu zo života miestnej komunity.

Charakteristickým znakom cieľovej skupiny je:

- podľa kategórie postihnutia rozdielne dopady a sociálne následky a tým potreba špecifickej formy pomoci pri ich uspokojovaní,
- zhoršujúci sa zdravotný stav a rast miery chorobnosti seniorov (počnúc zhoršenou pohyblivosťou, väčšou únavou až po vážne zdravotné problémy a invaliditu) a tým zvyšujúca sa závislosť na sociálnej pomoci,
- menšie ekonomické a finančné možnosti,
- úbytok sociálnych kontaktov spôsobené aj dvoma vyššie uvedenými dôvodmi.

Početnosť v obci:

Seniori a osoby s ťažkým zdravotným postihnutím tvoria významné skupiny užívateľov sociálnych služieb. V rôznej miere si už v súčasnosti vyžadujú a v budúcnosti budú naďalej vyžadovať pomoc a rôzne kvalitatívne formy a druhy sociálnych služieb. Seniori a osoby s ťažkým zdravotným postihnutím tvoria približne 25 % obyvateľov obce.

b) rodiny, sociálne ohrozené deti a mládež

Zdôvodnenie výberu:

Cieľovú skupinu rodín tvoria predovšetkým matky s maloletými deťmi, viacdtné rodiny a mladé rodiny, neúplné rodiny, matky a ženy, ktoré sú obeťami domáceho násillia. Všetky tieto skupiny obyvateľstva vyžadujú určitú formu pomoci a poskytnutia sociálnych služieb.

Cieľovú skupinu mládeže možno vnímať v dvoch rôznych rovinách:

- deti a mládež ako najcitlivejšia sociálna skupina, ktorej vývin a budúcnosť je vo veľkej miere ovplyvňovaná sociálnymi problémami a zmenami v spoločnosti. Právny poriadok Slovenskej republiky pozná pojmy dieťa, maloletý a mladistvý. S prihliadnutím na tradície demografickej štatistiky na Slovensku, ale aj štandardne štatistické zisťovania OSN a UNESCO sa aj na Slovensku definuje mládež ako veková skupina od 15 do 26 rokov,
- skupina osôb, ktorá sa nachádza v krízovej alebo nepriaznivej sociálnej situácii, pre ktorú je potrebné nastaviť súbor opatrení na odstránenie, zmiernenie a zamedzenie prehlbovania alebo opakovania porúch psychického vývinu, fyzického vývinu a sociálneho vývinu a je potrebné poskytnúť pomoc v závislosti od závažnosti poruchy a situácie, v ktorej sa jednotlivé ohrozené deti, mládež a mladí dospelí nachádzajú. Do tejto kategórie spadajú deti žijúce v nevyhovujúcom rodinnom prostredí (zanedbávané deti a mládež zo strany rodičov – nedostatočná úroveň záujmu a starostlivosti o výchovu, zabezpečovanie základných životných potrieb a pod.), deti zo sociálne slabších rodín, deti ohrozené syndrómom CAN (týrané, zneužívané a zanedbávané deti), deti a mládež s poruchami správania a s tendenciami k asociálnemu správaniu, deti s problémom záškoláctva, „mladí dospelí“ po ukončení ústavnej starostlivosti.

Početnosť v obci:

Skupinu detí a mládeže do 26 roka života tvorí v obci približne 26 %. Presné údaje o počte ohrozených detí a mladistvých sa štatisticky nezisťujú. Na základe súčasnej sociálno-ekonomickej situácie sa však predpokladá nárast početnosti tejto sociálnej kategórie.

c) Občania so sociálnymi a spoločenskými problémami

Zdôvodnenie výberu:

Cieľovú skupinu tvoria osoby s rôznymi sociálnymi problémami (prípadne ich kombinácie), ktoré sú spôsobené nedostatočnou mierou a možnosťou uspokojovania základných životných potrieb ako následok ich sociálnej situácie, v ktorej sa z rôznych (subjektívnych aj objektívnych) ocitli a ktorá spôsobuje ich sociálne vylúčenie. K tejto skupine možno priradiť občanov bez prístrešia (bezdomovcov), občania prepustení z výkonu trestu odňatia slobody a ústavu na výkon väzby, dlhodobo nezamestnaní občania, občania spoločensky neprispôsobiví (občania so sociálne patologickým správaním), závislí občania (látkové a nelátkové závislosti).

Početnosť v obci:

Počet UoZ predstavuje v obci 16 osôb (k 31.12.2012), z toho 5 osôb boli dlhodobo nezamestnané (nad 12 mesiacov). Tento počet nezamestnaných v obci nie je úplný, nakoľko počet nezamestnaných osôb, ktorí nie sú evidovaní na ÚPSVaR nie je známy, tak isto ako početnosť ďalších príslušníkov cieľovej skupiny, nakoľko sa štatisticky nezisťujú.

2.2.2 Súčasne poskytované služby pre cieľové skupiny a potreby ich rozvoja

a) seniori a občania so zdravotným postihnutím

Vzhľadom na veľkosť obce a nízky počet obyvateľov je pre malé obce charakteristická naviazanosť na poskytované služby, vrátane sociálnych, na blízke okolie – región. V obci Slovenská Nová Ves sa nenachádza zdravotnícke zariadenie, ani zariadenie poskytujúce sociálne služby pre seniorov a zdravotne ťažko postihnuté osoby.

Rozvoj služieb pre cieľovú skupinu je potrebné nasmerovať na:

- podpora zotrvania klienta v prirodzenom prostredí rozvojom terénnych sociálnych služieb, predovšetkým rozvojom opatrovateľskej služby,
- rozvoz stravy pre cieľovú skupinu,
- rozvoj spolupráce s ambulatnými sociálnymi zariadeniami a pobytovými sociálnymi zariadeniami,
- rozvoj sociálneho poradenstva – zvýšenie informovanosti cieľovej skupiny o dostupných sociálnych službách,
- zlepšenie informovanosti cieľovej skupiny o dostupných sociálnych službách,
- odstránenie bariér v obci – verejné komunikácie, budovy, chodníky,
- prehodnotenie dostatočnosti a rozvoj ďalších kultúrno – spoločenských aktivít s cieľom eliminácie rizika sociálneho vylúčenia cieľovej skupiny.

b) rodiny, sociálne ohrozené deti a mládež

Pre cieľovú skupinu obec neposkytuje špecifické sociálne služby. Pre rodiny v núdzi sa základné sociálne poradenstvo poskytuje na obecnom úrade. Pre rodiny s malými deťmi nie je k dispozícii v obci materská škola.

Rozvoj služieb pre cieľovú skupinu je potrebné nasmerovať na:

- zlepšenie podmienok trávenia voľného času pre deti a mládež,
- zlepšenie sociálneho poradenstva pre rodiny v krízovej životnej situácii,
- rozvoj kultúrno – spoločenských aktivít zameraných na deti a mládež,
- podpora mládežníckeho dobrovoľníctva.

c) občania so sociálnymi a spoločenskými problémami

Obec špecifické služby pre cieľovú skupinu neposkytuje. V rámci možnosti zákona o službách zamestnanosti 5/2004 vykonávali dvaja UoZ aktivačné práce pre obec formou dobrovoľníckej práce. Základné poradenstvo poskytuje cieľovej skupine v prípade potreby obecný úrad.

Rozvoj služieb pre cieľovú skupinu je potrebné nasmerovať na:

- udržanie pracovných návykov u dlhodobo nezamestnaných,
- zlepšenie poradenstva na prekonanie nepriaznivej sociálnej/životnej situácie cieľovej skupiny.

2.3 SWOT analýza

Jedným z podkladov pre spracovanie cieľov a opatrení rozvoja sociálnych služieb obce na roky 2013 – 2020 je SWOT analýza, ktorá hodnotí silné stránky, slabé stránky, príležitosti a ohrozenia v obci.

Silné stránky:

- Záujem manažmentu obce o rozvoj sociálnej oblasti a riešenia problémov cieľových skupín ohrozených sociálnym vylúčením.
- Organizovanie kultúrno-spoločenských aktivít pre seniorov.
- Široké škála kultúrno – spoločenských aktivít v obci.
- Geografická poloha obce z hľadiska dostupnosti základných sociálnych služieb v okolí obce.
- Členstvo v Mikroregióne 11 PLUS.
- Stabilný vývoj počtu obyvateľov obce v období posledných šiestich rokov.

Slabé stránky:

- Neexistencia zdravotného strediska a lekárne v obci.
- Absencia vlastných finančných zdrojov na rozvoj sociálnych služieb v obci.
- Neexistencia terénnych a ambulantlych sociálnych služieb v obci.
- Nepostačujúca miera poradenstva a preventívnych aktivít pre všetky cieľové skupiny.
- Nepostačujúca miera využívania miestnych komunikačných nástrojov na informovanie cieľových skupín o poskytovaných sociálnych službách a o dianí v sociálnej sfére.

Príležitosti:

- Rozširovanie spolupráce samosprávy a poskytovateľov sociálnych služieb.
- Rozvoj dobrovoľníctva v obci s cieľom pomoci cieľovým skupinám.
- Využitie malých grantových výziev na rozvoj voľnočasovej infraštruktúry a kultúrno – spoločenských podujatí.
- Získanie mimorozpočtových zdrojov (ŠR, štrukturálne fondy EÚ, atď.) na rozvoj sociálnych služieb.
- Využitie inštitútu partnerstva pri poskytovaní sociálnych služieb, ktoré definuje aj zákon č. 448/2008 Z. z. o sociálnych službách v § 4 za účelom realizácie projektov a programov na predchádzanie vzniku alebo zmiernenie nepriaznivých sociálnych situácií fyzických osôb alebo na riešenie týchto situácií.
- Využitie členstva v Mikroregióne 11 PLUS na rozvoj sociálnych služieb, preventívnych aktivít, kultúrnych a voľnočasových aktivít pre cieľové skupiny komunitného plánu.

Ohrozenia:

- Nárast miery obyvateľov odkázaných na sociálne služby, najmä vplyvom pretrvávajúcej hospodárskej krízy.
- Nezáujem obyvateľstva o veci verejné a nezáujem o poskytované sociálne služby a plánované aktivity obce v sociálnej oblasti.

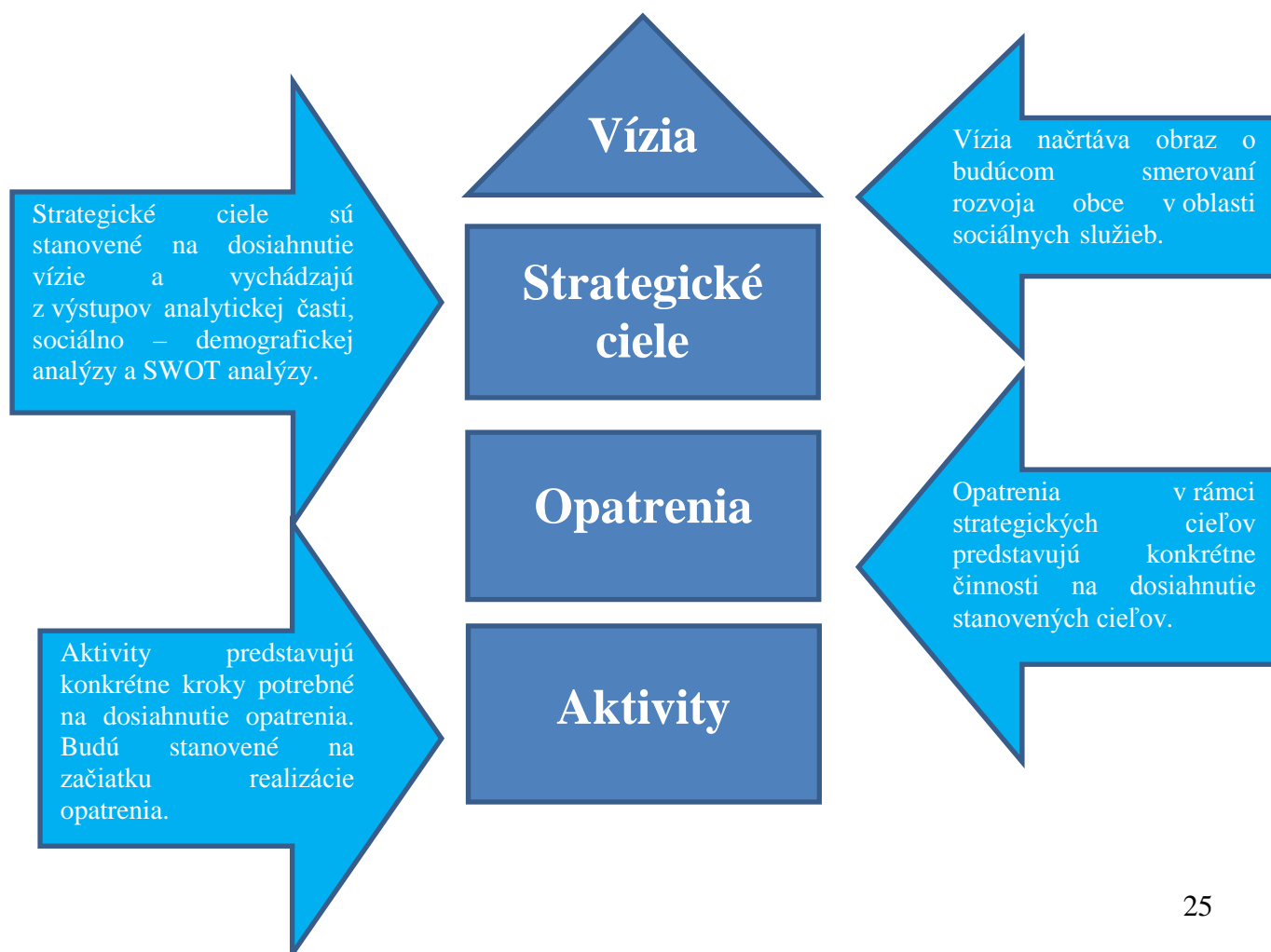
3. Strategická časť

Strategické plánovanie je kľúčom pre identifikovanie súčasných a budúcich výziev a možností, určenie smeru rozvoja sociálnych služieb a zosúladenie dostupných prostriedkov. Efektívne strategické plánovanie začína víziou a strategickými cieľmi, ktoré napomáhajú rozvoju danej oblasti.

Vzhľadom na relatívne malú veľkosť je obec úzko spätá so svojim okolím a je od neho závislá. Obec nemôže presadzovať individuálny prístup k regionálnemu rozvoju, ale musí dôkladne analyzovať svoje prostredie a plánovať svoj rozvoj v súlade s obmedzeniami a možnosťami okolia. Nemôže byť snahou obce poskytovať svojim obyvateľom všetky služby verejného charakteru, pretože by to mohlo byť pre malý počet obyvateľov neekonomické a tieto služby by nedosahovali požadovaných kvalít. Obec sa musí preto orientovať na služby obyvateľstvu, ktoré sú v obci vykonávané lepšie a výhodnejšie ako v okolitých sídelných centrách (blízke mesto, väčšia obec). Stále však ostáva priestor pre stanovenie vlastných priorít a hľadanie nástrojov na ich naplnenie.

Taktiež nie je možné v rámci jedného cyklu komunitného plánovania sociálnych služieb riešiť všetky problémy všetkých užívateľov sociálnych služieb, bez toho aby bola ohrozená jeho efektivita. Z toho dôvodu je potrebné zúženie problémov, na ktoré sa bude komunitný plán zameriavať.

Dekompozícia strategickej časti komunitného plánu obce Slovenská Nová Ves je nasledovná:



Vízia obce Slovenská Nová Ves v oblasti sociálnych služieb:

Obec Slovenská Nová Ves – obec dbajúca na rozvoj sociálnych služieb, prevenciu a predchádzanie negatívnym javom a sociálnemu vylúčeniu ohrozených skupín obyvateľstva.

Dosiahnutie želaných výsledkov bude možné za správnej a efektívnej koordinácie opatrení a aktivít, na ktorých sa budú podieľať tak subjekty obce, poskytovatelia sociálnych služieb, ako aj samotní príjemcovia týchto služieb s cieľom zabezpečenia vyváženého a trvalo udržateľného sociálneho rozvoja obce. Dôležitým faktorom úspechu je financovanie daných aktivít využívajúc pri tom všetky dostupné zdroje (národné, regionálne, súkromné, ako aj štrukturálne fondy EÚ).

3.1 Strategické ciele komunitného plánu

Strategický cieľ č. 1:	Zotrvanie osôb odkázaných na sociálne služby v prirodzenom prostredí
<i>Opatrenie č. 1.1:</i>	Rozvoj terénnych sociálnych služieb.
<i>Opatrenie č. 1.2:</i>	Zriadenie denného stacionára.
<i>Opatrenie č. 1.3:</i>	Rozvoz stravy seniorom a zdravotne ťažko postihnutým osobám.
Strategický cieľ č. 2:	Predchádzanie sociálnemu vylúčeniu a sociálno – patologickým javom v obci
<i>Opatrenie č. 2.1:</i>	Podpora medzigeneračnej solidarity rozvojom kultúrno - spoločenských aktivít za spoločnej participácie seniorov a mládeže.
<i>Opatrenie č. 2.2:</i>	Udržiavanie a rozvoj pracovných návykov dlhodobo nezamestnaných prostredníctvom vykonávania aktivačných prác.
<i>Opatrenie č. 2.3:</i>	Podpora dobrovoľníctva v obci s cieľom zvýšenia záujmu o veci verejné a pomoci rozvoja vlastnej komunity.
Strategický cieľ č. 3:	Zlepšenie informovanosti v oblasti dostupných sociálnych služieb
<i>Opatrenie č. 3.1:</i>	Zlepšenie informovanosti o dostupných sociálnych službách prostredníctvom webovej stránky úradu a bežných komunikačných kanálov obce.
<i>Opatrenie č. 3.2:</i>	Zlepšenie základného poradenstva pre osoby riešiace nepriaznivú sociálnu a krízovú životnú situáciu.
Strategický cieľ č. 4:	Rozvoj príslušnej občianskej infraštruktúry
<i>Opatrenie č. 4.1:</i>	Zabezpečenie úplnej bezbariérovosti objektov obce.
<i>Opatrenie č. 4.2:</i>	Rozvoj kultúrnej, športovej, voľnočasovej a záujmovej infraštruktúry v obci.

3.2 Financovanie sociálnych služieb

Realizácia opatrení definovaných v komunitnom pláne obce Slovenská Nová Ves bude zabezpečené viaczdrojovým financovaním a to z nasledovných zdrojov:

- rozpočet obce Slovenská Nová Ves,
- rozpočet Mikroregiónu 11 PLUS, ktorého členom je aj obec Slovenská Nová Ves,
- nenávratné finančné prostriedky zo štrukturálnych fondov,
- dotačné a grantové schémy na národnej úrovni,
- súkromné zdroje,
- dary a finančné príspevky.

3.3 Časový harmonogram komunitného plánu

Jednotlivé opatrenia komunitného plánu sa budú plniť priebežne počas obdobia 2013 – 2020 podľa dostupných finančných, materiálnych a personálnych zdrojov obce.

3.4 Spôsob hodnotenia komunitného plánu

S cieľom úspešne riadiť rozvoj sociálnych služieb, obec musí byť schopná zmapovať jeho chod. Periodické hodnotenie sleduje implementáciu komunitného plánu, identifikuje dosiahnuté úspechy a poskytuje informácie, ktoré sú potrebné pre aktualizáciu opatrení na nadchádzajúce obdobie.

Hodnotenie plnenia strategických cieľov a opatrení komunitného plánu sociálnych služieb bude prebiehať pravidelne v ročnom intervale na zasadnutí obecného zastupiteľstva. Na rokovanie obecného zastupiteľstva bude predložená Správa o plnení opatrení komunitného plánu sociálnych služieb, aktuálnej situácii a aktualizácii úloh obce v oblasti sociálnych služieb na nadchádzajúce obdobie (v prípade potreby).

4. Záver

Pri spracovaní komunitného plánu sociálnych služieb bola stanovená ako najvyššia priorita zabezpečenie obyvateľom našej obce dostupnosť takých sociálnych služieb, ktoré korešpondujú s ich potrebami a požiadavkami.

Komunitný plán je v súlade s Programom hospodárskeho a sociálneho rozvoja obce, ako aj s regionálnymi, národnými a európskymi dokumentmi v sociálnej oblasti. Efektívna realizácia stanovených strategických cieľov a opatrení bude v nadchádzajúcom sedemročnom období podmienená predovšetkým mierou spolupráce dotknutých subjektov a vhodným zabezpečením finančných, materiálnych a personálnych podmienok potrebných na rozvoj sociálnych služieb.

Nemenej dôležitým prvkom bude správny manažment realizácie opatrení, priebežné monitorovanie a hodnotenie plnenia komunitného plánu, nakoľko komunitné plánovanie je otvorený proces, ktorý sa musí prispôbovať stále sa meniacim podmienkam.